

Antikvarisk förundersökning

Fartyget s/s Björkfjärden SGEO, Stockholm



Namn/Kajplats: s/s Björkfjärden SGEO, Norrmälarstrand
Kommun, Stadsdel: Stockholm, Kungsholmen
Ägare: Walleniusrederierna AB

2024-10-18

Rev. 2025-01-09

Antikvarisk förundersökning av fartyget Björkfjärden, Stockholm

Stockholms Byggnadsantikvarier AB har på uppdrag av Stiftelsen Maritimt Kulturarv utfört en antikvarisk förundersökning av s/s Björkfjärden. Arbetet har innefattat genomgång av litteratur, samtal med Tomas Blomström under besiktning på plats samt skriftliga tillägg och rättelser på texten av Torbjörn Svensson. Och slutligen en bedömning av fartygets kulturhistoriska värden. Äldre handlingar och material som finns hos tidigare ägare blev inte tillgängliga under arbetet. Foton av Eva Wallström där inget annat anges.



Eva Wallström

Innehåll

Innehåll.....	4
Orientering.....	7
Omfattning.....	7
Fakta.....	7
Kort historik.....	9
Kronologi: kända renoveringar och andra åtgärder	10
Antikvariskt förhållningssätt	13
Kulturhistoriska värden	14
Kvalitéer att ta tillvara.....	16
.....	17

Beskrivning	18
Exteriör	18
Mellandäck	19
Fördäck	19
Mellandäck, passagerar- och lastutrymme	20
Styrman expedition	21
Trappa ner, styrbord	22
Kaptenshytt	23
Besättningens WC	24
Tambur (vid trappa till övre däck samt ingång till aktersalong)	25
WC	26
Aktersalong	27
Övre däck	28
Hall	28
Tambur	29
Matsalong	30
Penteri	31
Navigationshytt och styrhytt	32
Röksalong/Konversationssalong (i aktern)	33
Övre akterdäck	34
Gångborden	35
Nedre däck	36
Försalong/ 2:a klass matsal	36
Tidigare byssa, nu plats för brandskyddssystem mm	37
Hytt för kokerska	38
Hytt för restauratris	38
Skans för 4 man	39
Kabelgatt	40
Maskin- och pannrum	41
Generatorrum, tidigare hytt för två eldare	42
Verkstad, tidigare hytt för maskinist	42
Hytt för två passagerare, babord främre	43
Hytt för två passagerare, styrbord främre	44

Aktersalong	45
Hytt för två personer (Hytt för städerska enl. ritning), styrbord akterut	46
Hytt för två personer, babord akterut (idag matroshytt)	47
Trappa till salong	48
Tank	49
Förråd	49
Källor och litteratur	49

Orientering

Omfattning

Denna genomgång av s/s Björkfjärden har fokus på att beskriva nuläget samt vad som har utförts i form av förändringar och reoveringar. Beskrivningen omfattar reoveringar och ombyggnationer som fortfarande är avläsbara samt det som finns kvar av original från 1925. Detta kombineras med beskrivning av vad som är särskilt kulturhistoriskt värdefulla delar.

Björkfjärdens historik och användning beskrivs endast kortfattat, om detta finns utförliga beskrivningar i boken *Följ med till havs* av Lennart Jarnhammar.

Fakta

Ursprunglig beställare: Waxholms Nya Ångfartygs AB.

Konstruktör: Evald Pira

Sjösatt: 7 februari 1925.

Skrovmaterial: Stål

Maskintyp: Ångmaskin, Eriksberg compoundmaskin 550 hkr, 2 cylindrig. Av Ingenjör Flodmans konstruktion. Maskinen ger en fart av ca 11 knop.

Panna: Oljeeldad panna av skotsk typ med tre fyrar.

Ursprunglig och nuvarande funktion: Passagerarfartyg, med möjlighet till frakt av gods. Max 335 passagerare.

Igenkänningsbokstäver: SGEO

LÄNGD ÖVER ALLT 37,51 meter (m)

BREDD ÖVER ALLT 7,08 (original 6,98) meter (m)

DJUPGÅENDE 1,8-2,4 meter (m)

TONNAGE 126 nettoton och 249 bruttoton med tomma trimtankar. Ursprungligt BRT 313 men sattes ned till 249,46 någon gång på 60-talet så att befälhavare med bara Skepparbrev Klass 1 skulle kunna vara kaptener. Gränsen för den gamla behörigheten gick vid 250 BRT. Det skedde genom en skeppsmätningsteknisk manöver varvid i princip all överbyggnad på övre däck blev betraktade som "öppna däcksytor".

Kort historik

S/s Saltsjön levererades 1925 från Eriksbergs Mekaniska Verkstad i Göteborg till Waxholms Nya Ångfartygs AB. Maskinen sägs ha byggts redan till Eriksbergs monter på Baltiska utställningen i Malmö 1914. Är därför mer påkostad designmässigt än samma maskiner som sitter i s/s Blidösund och Norrskär. Maskinen ska efter 1914 stått i varvskontorets entréhall som prydnad innan den installerades i Saltsjön. Den blev egentligen lite för svag för fartyget som vid teknisk leverantur inte kom upp i kontrakterad fart varför varvet fick böta (göra avdrag på priset).

S/s Saltjön sattes i trafik på rutten Stockholm - Dalarö - Ornö - Utö samt Stockholm - Öregrund. För att kunna gå via Baggenstället är hon grundgående, med normal trimning ca 2,3 m akter och 2,0 förut. Eftersom Saltsjön också var isbrytande trafikerade hon vintertid rutten Stockholm - Vaxholm.

1970 köptes Saltsjön på exekutiv auktion av Strömma Kanalbolaget i konkurrens med en skrothandlare. Fartyget genomgick en omfattande reovering och gavs namnet "Björkfjärden". 1974 satte en skada på pannan stopp för fortsatt drift, men efter 3 år vid kaj övertogs s/s Björkfjärden av nybildade Ångfartygs AB Saltsjön - Mälaren.

Ångfartygs AB Saltsjön – Mälaren genomförde 1977-78 en omfattande reparation av ångpannan samt annat restaureringsarbete. Åren 1984-1993 trafikerades Stockholm – Vaxholm och våren 1994 fick fartyget tillbaka namnet "Saltsjön". Samtidigt återinsattes hon på sin gamla rutt Stockholm-Dalarö-Utö samt för resor i ytterskärgården. Saltsjön blev banbrytande med sina avancerade expeditioner till Stockholms ytterskärgård med bla Svenska Högarna och Svenska Stenarna som resmål. Även Gräsö runt utanför Öregrund. Välkänd även för sina jazzkryssningar med Sveriges Jazzband som husband. Saltsjön blev även först av alla skärgårdsbåtar att servera Julbord i december.

1998 blev Swecox International AB ägare av fartyget men Ångfartygs AB Saltsjön hade fartyget på ett så kallat bareboat-avtal, med oförändrad drift och teknik. Samarbetet ledde till ett renoveringsprogram som syftade till att återställa fartyget till ursprungligt skick. Aktersalongens björkpanel plockades ner och återställdes med hjälp av konservator, Stora delar av fartygets plåtbyten nitades traditionellt.

År 2019 köptes Saltsjön av Walleniusrederierna AB och döptes åter om till Björkfjärden. Åren 2020-2022 återskapades matsalen som förstörts på grund av en brand år 1951. Med hjälp av fotografier och annan dokumentation från Eriksbergs mekaniska verkstad och Waxholms bolagets arkiv.

Björkfjärden representerar 1920-talets skeppsbyggnadskonst och uppvisar en intressant fartygsmiljö från denna tid. Fartyget är sedan 2005 K-märkt av Sjöhistoriska museet.

Kronologi: kända renoveringar och andra åtgärder

- 1941 förlängdes akterhytterna på nedre däck på grund av nya arbetsmiljökrav. Skotten flyttades så att salongen intill blev mindre.
- 1942 flyttades maskinisthytten och den gamla gjordes om till verkstad.
- 1951 den 2 september brann fartyget och 1:st klass matsalen och styrhytten blev skadade. Matsalens förstörda inredning med mahognypanel ersattes av Perstorps plattor. 1954 var fartyget reparerat och i drift igen.
- 1966 installerades oljeeldning istället för koleldning för ångpannan. Två nya generatorer installerades, en kolvångmaskindriven på 10 kW respektive en dieseldriven på 15 kW 220 V likspänning. Därmed byggdes eldar- och maskinhytterna om till generatorrum respektives verkstad. Nytt elsystem installerades, issskåpen övergavs för kylskåp. En del plåtbyten utfördes, med ursprungliga plåtformat, dessa nitades, dock endast till spanten.

- 1970 flyttade byssan upp från förskeppet till babords mellandäck. Mathissen hamnade då längre akterut. Matsalen iordningställdes med ny inredning av vägg- och takpaneler samt nytt möblemang. Ett plåtbyte gjordes i vattenlinjen på styrbords sida, för om pannskottet i gamla byssan, det utfördes helsvetsat. Gösstaken ersattes av en mälarbåtsmast med lastbom.
- 1972 havererade och skrotades dieselgeneratoren, en östtysk kopia av Deutz, då det var brist på reservdelar.
- 1972/73 byttes fördäcket i trä (ruttet) mot ett helsvetsat i stål. Då revs hela försalongens inredning revs samt hytter framför. Framre delen åter bytt 2002, då nitat till däcksbalkar. Valvsänkningar på eldrör satte stopp för eldning och seglation.
- 1977 förnyades två eldrör och delar av kölstråket under panna. En ny dieselgenerator installerades för att kunna försörja köksutrustning med el. Rostknackning och målning av skrovet utfördes. En cafeteriadisk tillkom i försalongen.
- 1979 återuppbyggdes försalongen i sin helhet men fick då ta även den ytan som de två hytterna tidigare hade för om den gamla som revs 1973 då hela förskeppet under huvuddäcket blåstes ut.
- På 1980- och 1990-talet utfördes arbeten för att förbättra fartyget tekniskt och utseendemässigt. Fribordsventiler enligt original monterades. Expeditionen/styrmanshytten renoverades grundligt och pietetsfullt med bland annat nitade plåtar. Troligen kom då även gösstaken i originalutförande åter på plats.
- 1980-/90-tal, WC för besättningen byggdes på styrbords sida. Sådan separat WC hade saknats sedan 1970-talet då köket flyttades för att få större utrymme.
- Sent 1990-tal omvandlades däcksmanskapets skans med nedgång via kappen från fördäcket till kylutrymmen.

- Vid varvsbesök i Oxelösund omkring 1999-2000 så delades akterpiken av i två delar så att den förliga trimtanken alltid i normalfallet hölls fylld för att undvika fri vätskeyta och den aktre gjordes om till torr tank, så kallad. Void Space. Tanken sandblästrades och epoximålades.
- 2008 hittades och åtgärdades hussvamp i mellandäckets tak. Balkarna i taket gjordes 70% starkare inom befintlig trägarnering.
- 2009-10 bytta dam och herr WC plats och renoverades. Detta för att ordna utrymme för ytterligare en WC till damerna.
- År 2021 genomfördes stora arbeten ombord. Av övre däckes takbalkar byttes 28 stycken, ca 80 %, pga rostangrepp. De nya balkarna är ca 30 mm högre och ca 8 gånger starkare. Dessa ryms inom befintliga lister så originalformen på listerna kunde användas. Taket var ursprungligen dukat ovanpå, men ersattes tidigt av falsad plåttäckning från Stockholms galvfabrik. Takvirket byttes ut helt på grund av röta och svampangrepp. På detta lades papp och falsad takplåt lika tidigare. Matsalen återupbyggdes med mahognypaneler till snarlikt originalutförandet.

Antikvariskt förhållningsätt

Ett antikvariskt förhållningsätt utgår från kunskap om en byggnads/fartygs historia. Kunskapen grundar sig vanligen på arkivmaterial, tidigare framtagna historiebrevningar samt inventering på plats och analys av insamlad information. Till detta hör att identifiera karaktärsdragen och det kännetecknande för byggnaden/fartyget. Utifrån detta kunskapsunderlag kan antikvariskt sakkunnig beskriva skyddsvärda delar samt göra bedömningar av åtgärds- och renoveringsförslag.

Bedömningarna utgår från principer om varsamhet och förbud mot förvanskning. En miljöns historiska utveckling är intressant och förändringar sedan tillblivelsen kan även de ha ett kulturhistoriskt värde och vara viktiga att bevara. Särskilt om de hör till en tydlig årsring som lämnat flera eller större avtryck i miljön.

Ett antikvariskt förhållningsätt innebär vidare att hellre reparera än att byta ut. Att använda för miljön traditionella material och metoder och om möjligt spara underliggande lager av material, som tex färg, tapet och linoleum. Dessa utgör historiska dokument som både bidrar med autenticitet och kan vara användbara för framtiden och kommande renoveringar.

Vidare innebär förhållningssättet att värna miljöns karaktär, att inte vid renoveringar göra den ”ännu äldre” eller mer påkostad avseende material än den ursprungligen var. Utan att bibehålla och värna den ursprungliga tanken och gestaltningen.

Kulturhistoriska värden

Övergripande beskrivning av Björkfjärdens kulturhistoriska värden:

I de delar där *ursprunglig utformning och material* finns kvar ger det ett kulturhistoriskt och fartygshistoriskt högt värde samt en upplevelse av autenticitet. Där äldre delar har kombinerats med återställd inredning och ytskikt bidrar det till upplevelsen av fartyget som historiskt intressant och åskådliggör dess ursprungliga utformning.

Björkfjärden är representant för 1920-talets *skeppsbyggnadskonst*, uppvisar en intressant fartygsmiljö från denna tid.

Ursprunglig *användning* som passagerarbåt med lastmöjlighet. Hon är en god representant för passagerarångfartygen.

Speciell skrovform: det är kulturhistoriskt intressant att det bevarade skrovet är byggt och anpassat med tanke på en särskild rutt. Avsett för att trafikera grunda vatten och kraftig sjögång liksom att vara isgående.

Framdrift med hjälp av ursprunglig kompondångmaskin. Pannan ombyggd till oljeeldning.

Bevarad planlösning, till största delen bibehållen indelning. Dispositionen i inredningen följer traditionen. Skott mot promenaddäck, babords sida utanför pentryt, flyttat 20 cm.

Bevarad respektive återställd *inredning*. Under däck är akterskeppets inredning enligt ursprungligt arrangemang. På mellandäck är större delen av inredningen som ursprungligt likaså på övre däck.

1920-talsmöblemanget förstärker upplevelsen, både fartygets ursprungliga möblemanget samt det från andra fartyg och byggnader bör värnas.

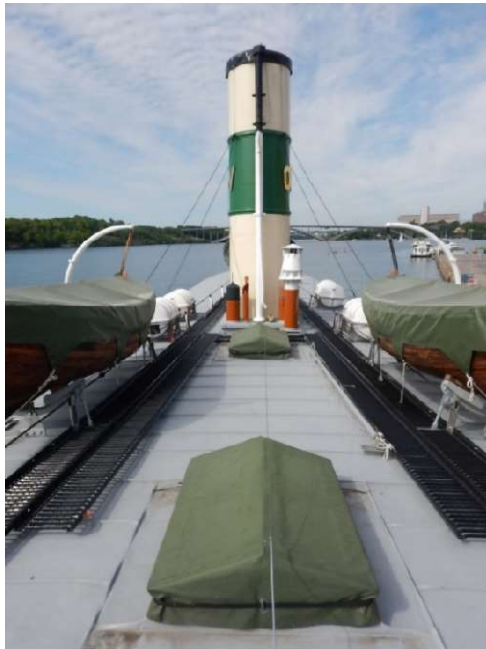
Bevarad/traditionell teknik och utrustning. Ursprungligt ångvärmesystem ombord. Styrmaskin från 1925 samt flera ångdrivna pumpar och elinstallationer utförda i äldre stil.

Gös i fören och flaggspel i aktern av trä enligt original. Två original livbåtar av trä. Ankardävert på backen återskapad 1978, handvevad kapstan renoverad 2000. Ursprunglig handbrandpump.

Välbevarad exteriör och färgsättning Kulörvalet följer det historiska och traditionella.

Traditionellt utförda reparationer, renoveringar i huvudsak utförda materialtroget och ofta hantverkstroget. Skrovets reparationer är till större delen utförda med nitning.

Det finns ett rikt *dokumentationsmaterial* som behöver samlas och göras tillgängligt.



Kvalitéer att ta tillvara

För att ta tillvara och skydda de kulturhistoriska värden som fartyget har bör följande hänsyn tas vid vård, underhåll och renovering:

-Björkfjärdens specifika utformning ska värnas och större ombyggnader ej göras.

-Planlösningen värnas och bevaras.

-Ursprungliga och äldre delar ska värnas och bevaras. Till det hör allt från livbåtar till fast skåpsinredning, kojor, panel, linoleummattor, bänkar, armaturer, äldre delar för ventilation, diverse tekniska delar, skyltar och beslagning mm.

- Det ursprungliga samt det tidstypiska möblemanget värnas.

-Ursprungliga färgskikt värnas, om möjligt tas inte äldre färglager helt bort vid ommålning, då de utgör historiska dokument och har ett kulturhistoriskt värde. Bevarade originalfärgsskikt ska vara vägledande vid kulörval.

-Interiöra ytor med spår av användning och patina ska om möjligt bevaras och inte automatiskt målas över utan noggrant övervägande.



Beskrivning

Exteriör

Björkfjärden är utformad för att kunna köras där det är grunt, så skrovet har en nästan rund undersida. Ingen utanpåliggande köl som annars är brukligt utan en inomliggande stångköl för att minimera djupgåendet så mycket som möjligt.

Avsikten med det var framför allt att hon skulle kunna trafikera Baggensstaket, ett grunt sund i Stockholms skärgård mellan Värmdö och Södertörn, som är farled från Baggensfjärden till Lännerstasundet.

Fartyget byggdes även för att kunna bryta is, så förutom den passagerartäta trafiken till Utö om somrarna användes hon i trafik till Vaxholm vintertid. På vinternätterna låg hon kvar vid hotellbryggan i Vaxholm innan hon avgick för sin morgontur till in till Stockholm och Strömkajen.

I för och akter har Björkfjärden tankar, hon är det första fartyg som försågs med trimtankar, - en akter AP för ca 15 m³ samt en förpik FP under skansen för ca 2,5 m³. I normalfallet under sommargång var den förstnämnda fylld till ca hälften vilket dock skapade en stor fri vätskeyta = sämre stabilitet samt det sistnämnda helt full. Vid behov för att passera Baggenstaket kunde AP länsas ur något för att få upp djupgåendet i aktern. Vintertid fyllde man nog hela AP för att få upp isbrytarstaven ovan isen. På andra fartyg utan trimtankar fick man förr i tiden lösa detta genom att lägga högar med gammal kätting som ballast på akterhacket. Vid varvsbesök i Oxelösund så delades akterpiken av i två delar så att den förliga alltid i normalfallet hölls fylld för att undvika fri vätskeyta och den akter gjordes om till torrtank, sk. Void Space. Björkfjärden är det enda fartyg som är byggt på detta vis, kombinationen av tankar och skrovform är unik.

Fartygets sidor av målad stålplåt och fönsterbågar av ädelträ. Dekorativa överstycken över mellandäcks fönster/ventiler i/av målat gjutjärn.

Kommentar: Ursprungliga delar och utformning ska respekteras och värnas. Där äldre spår finns sparas de som dokumentation.

Mellandäck

Fördäck

Fördäck har ett målat ståldäck, belagt med trätrall. Under styrhytten, på däckshusets vägg sitter träribbor, där var platsen för hästar och kor som skulle transporteras. Längst fram finns ett nedgångskap till utrymmet i fören samt en lucka till ett kabelgatt. Färgsättning enligt uppgift lika ursprungliga kulörer.

Kommentar: Fördäckets ursprungliga utformning ska fortsatt respekteras och värnas. Funktionella detaljer som tex träribborna på vägg bör bevaras även om den ursprungliga användningen inte längre förekommer. Där äldre, undre lager finns sparas de som dokumentation.



Mellandäck, passagerar- och lastutrymme

Mellandäck har ståldäck för att kunna användas både som lastutrymme och för passagerare. Det finns runda kolluckor i det kromoxidgröna däcket och fällbara sittbänkar utmed ytter- och insidor. Överst sitter hyllor för livvästar, västarna hålls på plats av äldre textil med tryckt text *livbälten*. Inre väggar av zinkplåt och furu är ådringsmålat. Skrovsidornas insida är målade i "Saltsjönbrun" på nedre delen och vita på övre.

Här fanns kvastskåp, lampskåp, dricksvattentank samt en mathiss. Mathissen är borttagen och skåpen har delvis annan användning. På babords sida finns en gasoldriven varmvattenberedare, nedgång till maskinrum och bredvid, vajrar för nödavstängning av bränsle. I nuvarande städskrubb på styrbords sida finns ett isskåp kvar i original, och här var ursprungligen en trappa ned till det tidigare köket (trappan finns sparad hos Wallenius?). Längst fram även en sentida, demonterbar bardisk.

Kommentar: Ursprunglig utformning ska fortsatt respekteras och värnas.

Bevarade sittbänkar liksom plåtar med spår av användning värnas.

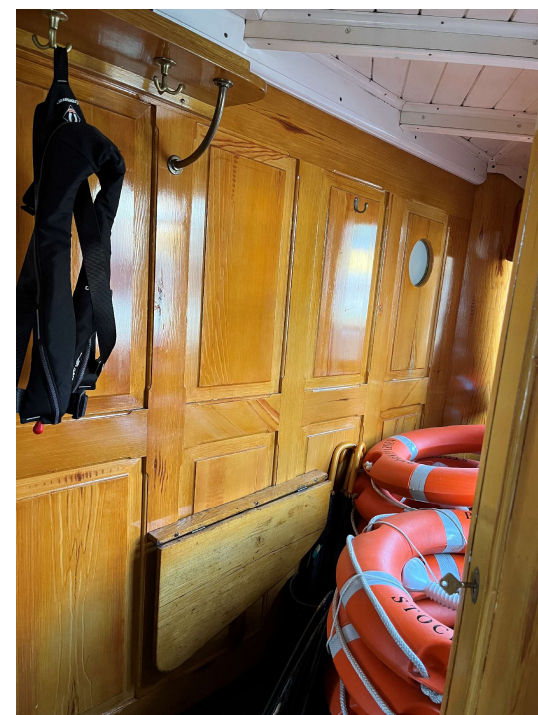
Funktionella delar och detaljer som text tank för dricksvatten bör bevaras även om den ursprungliga användningen inte längre behövs. Där äldre, undre lager finns sparas de som



Styrman expedition

Golv av målad järnplåt. Spegelindelat, fernissad panel på innervägg. Stående, fernissad panel på ytterväggar. Vitmålad panel i taket. Fernissade fönsterbågar med äldre stil på gardinarrangemang. Skjutdörr. Fast skrivbord med lådor, konsolhylla över skrivbord, en inbyggd garderob samt bänk på vägg med sits av skinn(?). På innervägg finns en hatthylla med krokar och ett klaffbord. På både skrov- och innersida byttes trä och plåt på 1990-talet.

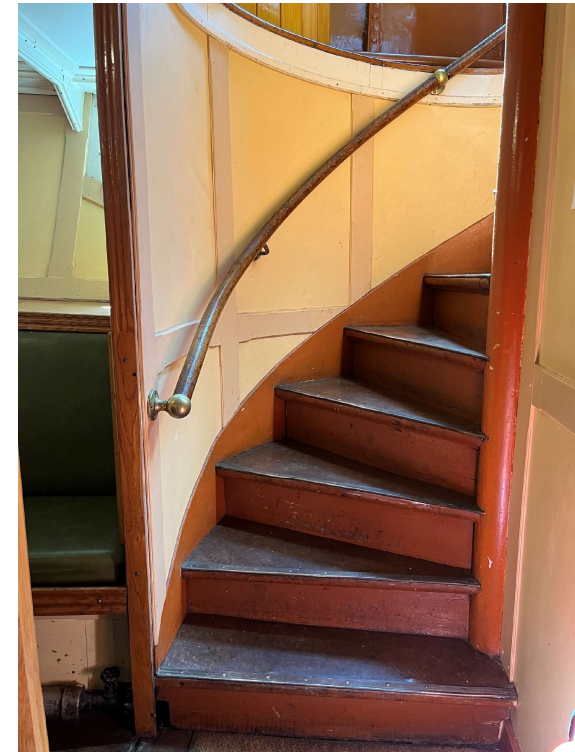
Kommentar: Expeditionen ger en autentisk känsla då befintlig inredning använts och ursprunglig utformning följts. Bevarade ytskikt, delar och fast inredning värnas och vårdas. Där äldre, undre lager finns sparas de som dokumentation.



Trappa ner, styrbord

Äldre ytskikt, troligen originalpanel, dito linoleum i trappa och handledare liksom väggens fältindelning med profilerad list. Ursprunglig dörr med trycke.

Kommentar: Bevarade ytskikt och delar värnas och vårdas. Där äldre, undre lager finns sparas de som dokumentation.



Kaptenshytt

Kaptenshytten är enligt uppgift i originalskick. Ovanpå den gröna durkplåten ligger en lös, grön heltäckningsmatta av okänt datum. Väggar och tak är indelade av listverk, allt vitmålat. Fast soffa med plyschklädsel och profilerad list i överkant. Fast skrivbord, tidstypisk stol, inbyggd garderob med beslagning, radiator, gardiner av ursprunglig modell samt nyckelskåp mm.

Kommentar: Bevarade ytskikt, delar och fast inredning värnas och vårdas. Ursprunglig utformning ska fortsatt respekteras och värnas. Där äldre, undre lager finns sparas de som dokumentation.



Besättningens WC

Besättningens WC på babords sida togs bort när byssan flyttades upp till huvuddäck 1970. Nuvarande WC för personalen byggdes på 1980-talet. Inredd lika övriga WC. Utsida i ådrad plåt lika centrala delar av passagerarutrymmet.



Den sent tillkomna, väl infogade personalwc:n

Kommentar: Väl utförd förändring som passar in i interiören.

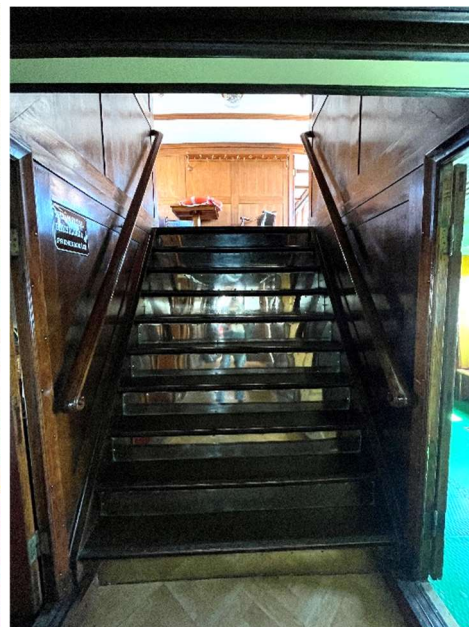
Tambur (vid trappa till övre däck samt ingång till aktersalong)

Ytskikt på durkplåten bytt 2006/2007. I övrigt orört utrymme. Skivor i tak, skivan vid takarmaturen är original och har viss struktur för att se ut som konstläder. Boaserade väggar. Dörrar till WC och kaptenshytt har glas i övre spegeln och bevarad beslagning.

Takarmaturen kommer från gamla Hotel Plaza på Stureplan, liksom alla takarmaturer i övre aktersalong, matsal och konversationssalong. Dessa inköptes tillsammans med matsalsstolarna då Plaza stängdes omkring 1980.

Trappan till övervåningen har bevarad linoleum på planstegen och mässingsplåtar på sättstegen. Bevarad boasering på väggar liksom handledare.

Kommentar: Välbevarat utrymme med ett högt värde. Ursprunglig inredning av boasering, dörrar samt ursprunglig skiva i tak ska bevaras. Där äldre, undre lager finns sparas de som dokumentation.



WC

WC varsamt renoverade 2010. WC för damer och herrar bytte plats för att ge plats för två dam-wc. Profilerade originallister i tak. Några nya omnitade plåtar på grund av rost. Nya träbås, utförda lika tidigare. WCstolar från England men bevarade, renoverade, högt sittande vattentankar. Ny klinker. Vitmålade väggar, pigmenterade med 1/28 guldockra. I dam-wc en ny dörr och en bevarad, ett nytt handfat från Nacka byggnadsvård samt dito element bakom mässingsnät. I herr-wc en urinoar från Blidösund 1911 och ett handfat i original. Bevarat element bakom mässingsnät.

Kommentar: Väl utförd inredning med en kombination av bevarade och tillkomna delar. Samt nytillverkning efter ursprunglig förlaga. Bevarade delar och fast inredning värnas och vårdas. Där äldre, undre lager finns sparas de som dokumentation.



Aktersalong

Aktersalongen har ett utseende som till stora delar liknar det ursprungliga. År 2008 renoverades aktersalongen helt, möblemang och snickeri togs bort så att bara plåten återstod. Balkarna i taket förstärktes i befintliga träprofiler, vilket medförde att konstruktionen blev 70% starkare.

Spår efter de fältindelade sidornas originalutförande hittades på baksidan av snickeridetaljerna. Fälten återställdes med stoppning och tygklädsel. De bevarade trädelarna reparerades och lackades. Tapeten (från England) i taket är ett återskapande till ett troligt utseende. Från början var durken belagd med en linoleum som efterliknade parkett. Borden är i original, men kommer från Konversationssalongen (fd. Röksalongen) på övre däck. Aktersalongen hade inga bord 1925.

Sofforna med snickeri är bevarade och renoverade, den gröna plysken är från 1990-talet. Speglar med ram i original, hyllorna inunder återskapade efter en ursprunglig dito på övre däck. Liten garderob på styrbords sida har renoverats och en ursprunglig hylla har återmonterats.

Kommentar: Ursprunglig inredning tillsammans med en väl utförd restaurering ger salongen ett autentiskt uttryck. Detta värnas genom att bevarade ytskikt, delar och fast inredning respekteras och vårdas. Där äldre, undre lager finns sparas de som dokumentation.



Aktersalongen 2024 och 1925. Svartvita fotot från provtur 1925 i samband med leverans från Eriksbergs Mekaniska verkstad.

Övre däck

Hall

Väggar och tak är renoverade, utförda lika original men med nytt material. Ek i panelen, även i speglarna. Skyligheten nyttillverkad, lika original 2021, med återanvända beslag.

Kommentar: Ursprunglig utformning ska fortsatt respekteras och värnas.



Tambur

Fast inredning med bevarad hylla och spegel. Återskapad panel med tapet i speglar, ej stoppad. Under senare golv finns delar av en ursprunglig linoleummatta, med ett mönster som efterliknar parkett.

Kommentar: Ursprunglig utformning och inredning värnas och äldre, undre lager sparas, som linoleummattan.



Matsalong

En brand 1951 förstörde den fasta inredningen av mörk, bonad ek, inredningen är återskapad i mahogny. Elementskydd i mässing i vägg-/golvvinkel (från Gustavsberg 7) placering lika original. Nytt golv av extra hård Kiri-wood lades 1978 ovanpå det brandskadade golvet. Det fanns två skylight men då taket brann upp 1951 gjordes inga nya öppningar. Två nya skylight i ek tillverkades sedan på 1980-talet av snickaren Allan Westerberg på Stora Tornö, Möja. Dessa nytillverkades återigen enligt uppgift, lika original 2021, med återanvända beslag. Återskapad skänk, en lucka bredare än den ursprungliga.

Stolarna är till största delen i tidstypisk flammig björk samt några (med delvis rottingrygg) i mörk, bonad ek. Dessa köptes in omkring 1980 från gamla Hotel Plaza på Stureplan och har samtliga mässingsplåtar på undersidan med leveransdag. Levererades av NK Inredning och är alltså inte original men nästan på dagen/månaden från Saltsjöns leverans. Ursprungligen var matsalen möblerad med *Götebordsstolar* men samtliga dessa brann upp 1951. Även takarmaturen kommer från Hotel Plaza.

Kommentar: Ursprunglig utformning ska fortsatt respekteras och värnas. Där äldre, undre lager finns sparas de som dokumentation.



Penteri

Penteriet minskades och flyttades akterut på 1970-talet. Skottet mot gångbordet flyttades ut 20 cm. Ommålat 2022.



Kommentar: Där äldre, undre lager finns sparas de som dokumentation.

Navigationshytt och styrhytt

Längst in, på babords sida, finns en koj för styrman. Innertaket är nytt, men ursprungliga järnbalkar. Durken original. Väggen akterut är bytt till björkplywood fräst som panel för att klara brandkraven. Ursprungligen var där stående panel.

Kommentar: Ursprunglig utformning ska fortsatt respekteras och värnas. Där äldre, undre lager finns sparas de som dokumentation.



Röksalong/Konversationsalong (i aktern)

Salongen döptes om i samband med att rökning förbjöd inombords på 1980-talet. Inredning av bonad ek, väggarnas och fasta möbler ek är original, resten är utbytt. Tapetserade väggytor hade ursprungligen juteväv, nuvarande tapet har en struktur och kulör som efterliknar detta. Elementskydd av trä. Durken hade linoleum från början, med så kallat Slottsparkett mönster. Heltäckningsmattan är från 1978.

De djupa rundade fåtöljerna med hel ryggsida är original i denna salong. Tre stolar i original alternativt från s/s Kastellholm (fartyget skrotades 1975 av Strömma efter en brand). De mindre karmstolarna med öppna sidor är från s/s Kastellholm. Sofforna hade ursprungligen skinnklädsel, därefter från 1979 brun galonklädsel fram till slutet av 1990-talet då de återigen fick läderklädsel.

Kommentar: Ursprunglig utformning ska fortsatt respekteras och värnas. Där äldre, undre lager finns sparas de som dokumentation.



Övre akterdäck

Svetslagad, galvad stomme. Tre balkar är bytta i taket, några ursprungliga kvar i aktern. Däcket är bytt 2007 på grund av hussvamp. Soffa i original och flyttvästhylla återskapad enligt ursprunglig ritning.

Kommentar: Ursprungliga delar och utformning ska respekteras och värnas. Där äldre, undre lager finns sparas de som dokumentation.



Gångborden

Ursprungligen oregon pine i taket men nu röd ceder. Ursprungligt däck och ursprungliga bänkar.

Ursprungliga dörrar i mahogny med beslagning.



Kommentar: Ursprungliga delar och utformning ska respekteras och värmas. Spår av användning ska inte självklart tas bort, en analys av vad som är patina alternativt förfall ska göras. Där äldre, undre lager finns sparas de som dokumentation.

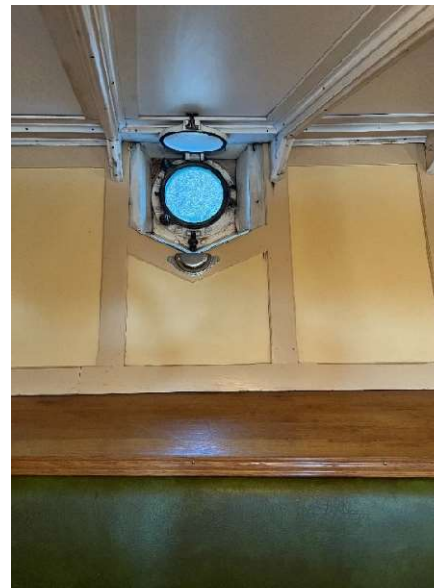
Nedre däck

Försalong/ 2:a klass matsal

Hela gamla inredningen under fördäck, - försalong, pentry, 2 hytter o rester av skans, revs ut omkring 1972 då det ruttna trädäcket på fördäck byttes mot ett i stål. Skotten var ursprungligen, enligt varvskontraktet, i ådrad björk.

Vintern 1978-79 byggdes försalongen upp igen med originalet som förebild. Den fick då sträcka sig längre förut än originalet, fram till skottet till fd skansen då restauratrisens och kokerskans hytter inte återuppfördes. En cafeteriadisk tillkom i akterkant. En del av snickerierna från den ombyggnaden håller inte högsta standard. Spegeln i ek på förkant babords sida kommer från s/s (nuv. m/s) Gustafsberg VII, troligen matsalen där.

Kommentar: Ursprungliga delar och utformning ska respekteras och värnas. Där äldre, undre lager finns sparas de som dokumentation.



Tidigare byssa, nu plats för brandskyddssystem mm

Skorstenen från byssan används nu för ventilation. Det finns spår i taket av den ursprungliga mathissens placering samt spår av den tidigare kökstrappans läge i taket på styrbordssida.

Kommentar: Ursprungliga delar och spår ska respekteras och värnas. Där äldre, undre lager finns sparas de som dokumentation.



Hytt för kokerska

Fanns ursprungligen en hytt för kokerska för om, och med ingång från, matsalongen. Finns redovisat på ritning och i avtalet mellan Waxholmsbolaget och Eriksbergs varv. Hela gamla inredningen under fördäck, - försalong, pentry, rester av skans och kokerskans och restauratrisens hytter, revs ut omkring 1972 då det ruttna trädäcket på fördäck byttes mot ett i stål. I slutet av 1990-talet byggdes ett kylrum för köket i utrymmet ovanpå FP-tanken, där det före det fanns en skans för däcksmanskapet.

Kommentar: Ursprungliga delar och spår ska respekteras och värnas. Där äldre, undre lager finns sparas de som dokumentation.

Hytt för restauratris

Ingång från matsalongen och även i övrigt lika beskrivningen ovan om kokerskans hytt.



*Dörr från försalong mot tidigare personalhytter, numera kylrum.
Äldre ritning visar två dörrar bredvid varandra.*

Skans för 4 man

I skansen för däcksmanskap fanns fyra kojor, fyra skrubbar för tillhörigheter samt två tvättställ. Nåddes via nedgångskapp från fördäck. Numera ett platsbyggt kylrum.



*Kommentar: Ursprungliga delar och spår ska respekteras och värnas.
Där äldre, undre lager finns sparas de som dokumentation.*

Kabelgatt

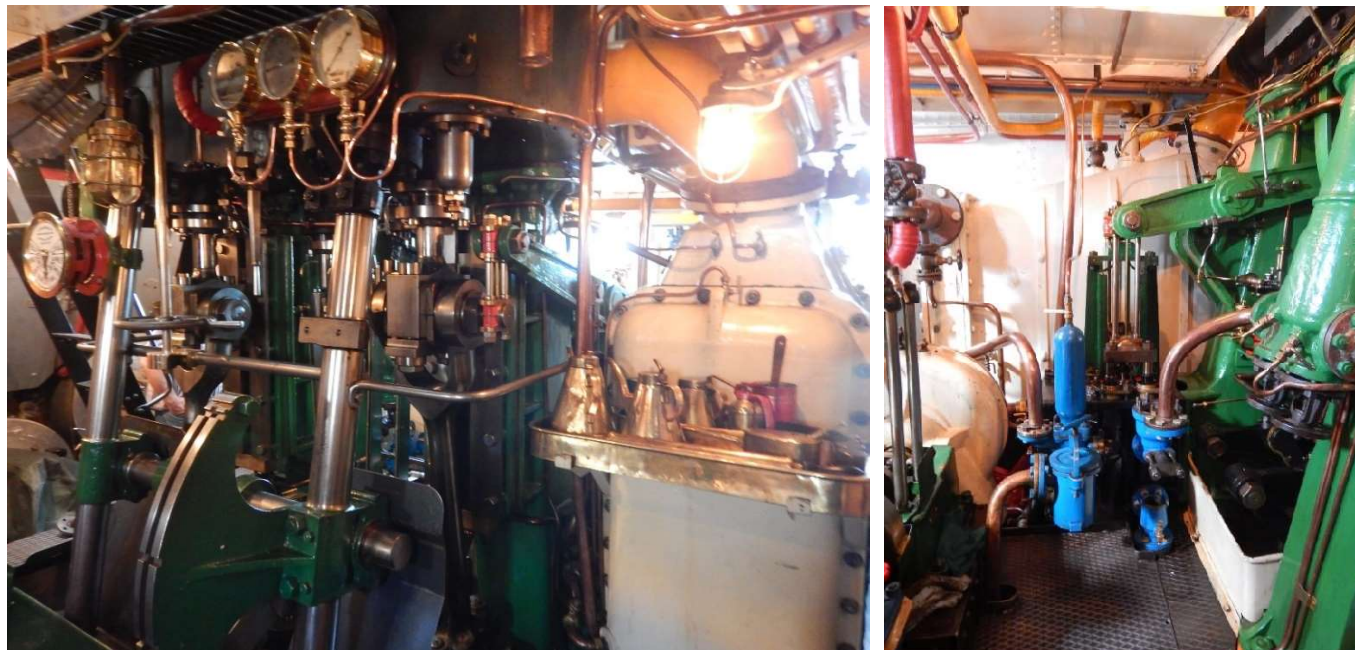
Kabelgattet, eller kättingboxen, användes ursprungligen enbart till förvaring av ankarkätting. På senare tid har man även förvarat visst förtöjningsgods här. Gamla tiders av hampa eller manila skulle snabbt ruttna i den fuktiga miljön.



*Kommentar: Ursprungliga delar och spår ska respekteras och värnas.
Där äldre, undre lager finns sparas de som dokumentation.*

Maskin- och pannrum

Utrymme för kolbox på ömse sidor om pannan ombyggda hösten 1966 till oljetankar. Igensvetsade ljusventiler i maskinrum och akterskepp återupptagna. Maskinrummet är nästan helt i original. Den mesta utrustningen och maskinerna är original eller tillkommit vintern 1966-67 vid installation av oljebrännarna. Pannan är helt i original, nitad.



Kommentar: Ursprungliga delar och spår ska respekteras och värnas. Där äldre, undre lager finns sparas de som dokumentation.

Generatorrum, tidigare hytt för två eldare

Hytten för eldarna blev till generatorrum vintern 1966-67 när nya generatorer installerades.

Verkstad, tidigare hytt för maskinist

Hytten för maskinisten blev till verkstad i samband med att nya generatorer installerades 1966-67.

Kommentar: Ursprungliga delar och spår i de tidigare hytterna ska respekteras och värnas. Där äldre, undre lager finns sparas de som dokumentation.



Hytt för två passagerare, babord främre

Hyttens originalinredning/disposition är återställd. Inredningen återställd efter spår på vägg, ryggstöd med profilerade lister i mahogny, så kallad Eriksbergslister (från varvet). Linoleummatta från 1960. Nya brytare lika original, äldre väggarmatur 1930/-40-tal.



Kommentar: Ursprungliga delar och utformning ska respekteras och värnas. Där äldre, undre lager finns sparas de som dokumentation.

Hytt för två passagerare, styrbord främre

Detta är sedan 1978 maskinchefens hytt. Ny nödutgång med vattentät dörr in till maskinrummet togs upp 1979. För att få plats med det togs halva garderoben bort. Senaste renovering okänd.



Kommentar: Ursprungliga delar och utformning ska respekteras och värnas. Där äldre, undre lager finns sparas de som dokumentation.

Aktersalong

Aktersalongen gjordes plåtren, förutom durken, vid en renovering 2010. Två septitankar installerades i främre delen av salongen, där det tidigare varit linneskåp. Inredningen är återskapad med ramar i furu och speglar i zinkplåt. De undre delarna är original, med hål i för att släppa ut värmen från radiatorerna innanför. Durken av trä är ursprunglig, men på den låg från början linoleum med mässingslister. Salongen är vitmålad med återplacerat ovalt originalbord i mahogny i mitten. Utformningen av fundamentet till bordet är en följd av att det ska dölja ett uppstickande lager. Dörr mot trappan är ådringsmålad som mahogny mot salongen och som flambjörk mot trappan.

Kommentar: Ursprungliga delar och utformning ska respekteras och värnas. Där äldre, undre lager finns sparas de som dokumentation.



Hytt för två personer (Hytt för städerska enl. ritning), styrbord akterut

Ommålad i vitt år 2010 med International topplack med matteringslack (bruten 1/48 guldockra). Målades vit efter vita äldre färglager. Profilerade lister i ek omger kojerna med nya dynor och textilier. Radiatorer i original är blåstrade och iordningställda. Hytten förlängdes 1941 som en följd av nya arbetsmiljökrav, den slutade tidigare där skåpet börjar. Ursprungligt dörrläge mot trappa går att avläsa i väggen. Ventilation med lackade skjutluckor.

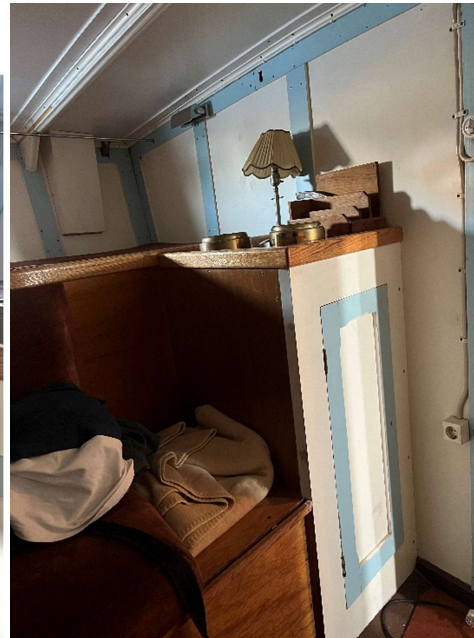
Kommentar: Ursprungliga delar och utformning ska respekteras och värnas. Där äldre spår och undre lager finns sparas de som dokumentation.



Hytt för två personer, babord akterut (idag matroshytt)

Hytten förlängdes 1941 som en följd av nya arbetsmiljökrav. Ursprungligt dörrläge mot trappa går att avläsa i väggen. Ventilation med lackade skjutluckor. Färgsättningen är eventuellt från 1941.

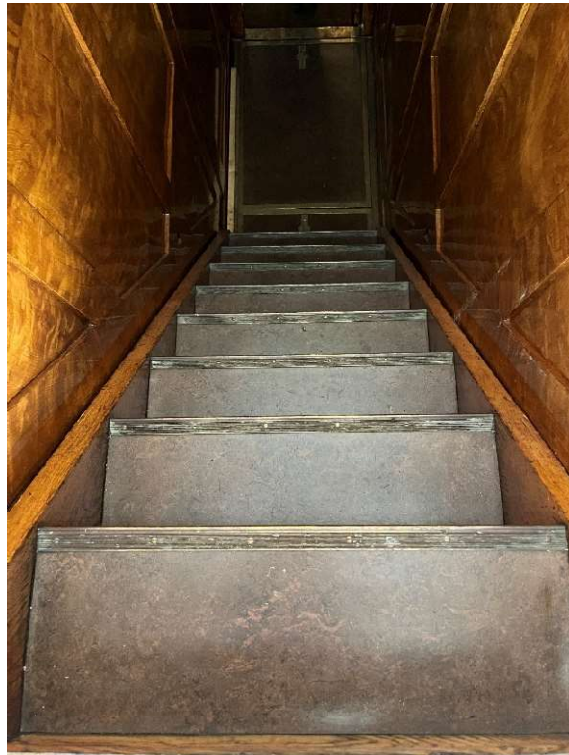
Kommentar: Ursprungliga delar och utformning ska respekteras och värnas. Där äldre spår och undre lager finns sparas de som dokumentation.



Trappa till salong

Väggar i trapplopp är klädda med panel av ramverk i furu och speglar i zinkplåt, ådringsmålat som flambjörk, renoverad 2010. Linoleummattan i trappan är inlagd 1989.

Kommentar: Ursprungliga delar och utformning ska respekteras och värnas. Där äldre spår och undre lager finns sparas de som dokumentation.



Tank

Tankar i aktern och i fören. Dessa fylls med vatten när hon ska gå djupt, som när det ligger is, och töms på vatten när hon ska ligga högre i vattnet. Den aktre är idag avdelad i två delar. Där enbart den förliga kan användas.

Kommentar: Tankarna är en specifik och karaktäristisk del av Björkfjärdens konstruktion och sätt att fungera. Därmed har de ett högt kulturhistoriskt värde och ska bevaras.

Förråd

Kommentar: Funktionen bibehålls.

Källor och litteratur

Sjöhistoriska arkiv, arkivsök genom Karolina Matts samt via Digitalt museum.

Följ med till havs! En historisk resa med ångfartyget Saltsjön. Av Lennart Jarnhammar. Stockholm 2000.

Genomgång och uppgifter från: Tomas Blomström, Torbjörn Svensson, Jan Larsén, Jan Berglöw och Karolina Matts.

Handlingar från tidigare ägare. *Blev inte tillgängliga under arbetet med förundersökningen.*

